



AUKIN EFNISTAKA Í HÓLABRÚ OG KÚLUDALSÁ

Matsskyldufyrirspurn

21.03.2024



SKÝRSLA – UPPLÝSINGABLAÐ

SKJALALYKILL

102278-SKY-001-V01

SKÝRSLUNÚMÉR / SÍÐUFJÖLDI

01/35

VERKEFNISSTJÓRI / FULLTRÚI VERKKAUPA

Andri Jón
Sigurbjörnsson/Steypustöðin-
námur
Atli Þór Jóhannsson/Borgarverk

VERKEFNISSTJÓRI EFLA

Aron Geir Eggertsson

LYKILORÐ

Tilkynning, matsskylda, mat á
umhverfisáhrifum, efnistaka,
Hvalfjörður

STAÐA SKÝRSLU

- Drög
 Drög til yfirlstrar
 Lokið

DREIFING

- Opin
 Dreifing með leyfi verkkaupa
 Trúnaðarmál

TITILL SKÝRSLU

Aukin efnistaka í Hólabrú og Kúludalsá - Matsskyldufyrirspurn

VERKHEITI

Aukin efnistaka í Hólabrú og Kúludalsá - Matsskyldufyrirspurn

VERKKAUPI

Steypustöðin-námur ehf. og Borgarverk ehf.

HÖFUNDUR

Aron Geir Eggertsson

ÚTDRÁTTUR

Steypustöðin-námur áætla stækkun Hólabrúarnámu sem nemur um 250.000 m³ (um 2 ha) og Borgarverk áætla stækkun Kúludalsnámu sem nemur um 200.000 m³ (um 4 ha). Námurnar eru staðsettar í Hvalfjarðarsveit, um 8 km frá Akranesi. Auk þess eru umhverfisáhrif þeirrar efnisvinnslu sem áður hefur farið fram í Kúludalsnámu til umfjöllunar í þessari greinargerð. Matsskyldufyrirspurn þessi nær því til stækkunar á Hólabrúarnámu upp á 250.000 m³, stækkunar Kúludalsá upp á 200.000 m³ og 49.000 m³ sem þegar hafa verið unnir úr Kúludalsnámu, alls 499.000 m³.

Framkvæmd þessi er tilkynningarskyld til ákvörðunar um matsskyldu skv. tl. 2.02 í 1. viðauka laga um mat á umhverfisáhrifum og áætlana nr. 111/2021.

Framkvæmdaraðilar óska hér með eftir ákvörðun Skipulagsstofnunar um það hvort framkvæmdin sé matsskyld.

ÚTGÁFUSAGA

<u>NR.</u>	<u>HÖFUNDUR</u>	<u>DAGS.</u>	<u>RÝNT</u>	<u>DAGS.</u>	<u>SAMÞYKKT</u>	<u>DAGS.</u>
01	Aron Geir Eggertsson	5.3.24	Tryggvi Þór Logason (EFLA)	7.3.24	Aron Geir Eggertsson	7.3.24
02	Aron Geir Eggertsson	21.3.24	Andri Jón Sigurbjörnsson (Steypustöðin- námur)/Atli Þór Jóhansson (Borgarverk)	21.3.24	Aron Geir Eggertsson	21.3.24

EFNISYFIRLIT

1	INNGANGUR	7
1.1	Forsaga	8
2	FRAMKVÆMD OG FRAMKVÆMDARSVÆÐI	9
2.1	Helstu upplýsingar um framkvæmd	9
2.2	Framkvæmdaraðili, tilgangur og markmið	12
2.3	Helstu framkvæmdarþættir	12
2.4	Staðsetning og staðhættir	12
2.5	Áhrifsvæði	13
2.6	Frágangssáætlun	13
2.7	Skipulag	14
2.8	Framkvæmdaratími	15
2.9	Leyfisveitingar	15
3	HELSTU UMHVERFISÁHRIF FRAMKVÆMDARINNAR	16
3.1	Matskylda framkvæmdar	16
3.2	Umhverfisþættir	16
3.3	Vistgerðir	16
3.3.1	Niðurstaða	20
3.4	Jarðmyndanir	20
3.4.1	Niðurstaða	21
3.5	Fornminjar	21
3.5.1	Niðurstaða	22
3.6	Ásýnd og landslag	22
3.6.1	Niðurstaða	29
3.7	Hljóðvist og rykmengun	30
3.7.1	Niðurstaða	30
3.8	Útivist	30
3.8.1	Niðurstaða	31
3.9	Samgöngur og umferð	31
3.9.1	Niðurstaða	32
4	SAMANTEKT	33
5	HEIMILDARSKRÁ	35

MYNDASKRÁ

MYND 1.1 Staðsetning framkvæmdar _____	8
MYND 2.1 Yfirlitsmynd af fyrirhuguðu framkvæmdarsvæði. Myndin sýnir það svæði sem þegar hefur verið unnið úr Kúludalsnámu og Hólabrúarnámu, auk fyrirhugaða stækkun námanna. Kort: EFLA _____	10
MYND 2.2 Loftmynd af fyrirhuguðu framkvæmdarsvæði. Á myndinni má sjá svæði sem þegar er raskað sökum efnistöku auk þess landssvæði sem ætlað er undir áformaða stækkun námanna. _____	11
MYND 2.3 Skjáskoti úr Aðalskiplagi Hvalfjarðarsveitar 2020-2032 [1]. _____	14
MYND 3.1 Vistgerðir innan áhrifasvæðis Hólabrúarnámu, skv. vistgerðakorti Náttúrufræðistofnunar Íslands. _____	18
MYND 3.2 Vistgerðir innan áhrifasvæðis Kúludalsnámu, skv. vistgerðakorti Náttúrufræðistofnunar Íslands. _____	19
MYND 3.3 Fornminjar skv. aðalskráningu fornminja (rauðir hringir) [1]. Fyrirhugað framkvæmdarsvæði er markað með grænu _____	22
MYND 3.4 Núverandi ásjúnd framkvæmdarsvæðis. Horft er á framkvæmdarsvæðið frá Hvalfjarðarvegi, sunnan við Hvalfjörð. _____	24
MYND 3.5 Núverandi ásjúnd framkvæmdarsvæðis. Myndin sýnir einnig landssvæði sem mun fara undir stækkun Hólabrúarnámu. Myndin er tekin frá þjóðvegi þegar keyrt er frá suðvestri að framkvæmdarsvæði. _____	26
MYND 3.6 Núverandi ásjúnd framkvæmdarsvæðis. Á myndinni sést mön sem byrgir sýn að núverandi efnistökusvæði. _____	27
MYND 3.7 Ásjúnd fyrirhugaðs framkvæmdarsvæði við Kúludalsnámu, horft frá norðvestur enda framkvæmdarsvæðis. Í forgrunni má sjá svæði sem mun raskast við fyrirhugaða stækkun. Í bakgrunn má sjá núverandi efnistöku Kúludalsnámu _____	28
MYND 3.8 Ásjúndarmynd sem tekin er við norðvestur enda núverandi efnistökusvæðis Kúludalsnámu. Á forgrunni má sjá rask sökum núverandi efnistöku í Kúludalsnámu og í bakgrunni má sjá rask sökum efnistöku í Hólabrúarnámu. _____	29

TÖFLUSKRÁ

TAFLA 2.1 Lýsing og skilmálar á landnotkun svæðis við Hólabrúarnámu og Kúludalsnámu. _____	14
TAFLA 3.1 Vistgerðir innan fyrirhugaðs framkvæmdarsvæðis auk verndargildi vistgerða, skv. vistgerðakorti Náttúrufræðistofnunar Íslands _____	17
TAFLA 4.1 Niðurstöður framkvæmdaraðila _____	33

1 INNGANGUR

Steypustöðin-námur ehf. áætla stækkun Hólabrúarnámu sem nemur um 250.000 m³ (um 2 ha) og Borgarverk ehf. áætla stækkun Kúludalsnámu sem nemur um 200.000 m³ (um 4 ha). Námunar eru staðsettar í Hvalfjarðarsveit, um 8 km frá Akranesi (mynd 1.1). Árið 2009 gaf Skipulagsstofnun út álit vegna matsskýrslu sem unnin var í tengslum við vinnslu í Hólabrú, en þar var upphaflega áætluð efnistaka allt að 2.000.000 m³. Eftirstandandi efnistökmagn úr þeirri námu er nú um 200.000-250.000 m³. Árið 2008 gaf sveitarstjórn Hvalfjarðarsveitar út framkvæmdarleyfi til efnisvinnslu í Kúludalsnámu fyrir allt að 49.000 m³ en það efni er nú fullnýtt. Sú efnisvinnsla fór ekki í gegnum hefðbundið umhverfismatsferli og eru því umhverfisáhrif þeirrar efnisvinnslu einnig til umfjöllunar í þessari greinargerð.

Sjá má landfræðilega staðsetningu framkvæmdarsvæðisins á mynd 1.1.

Matskyldufyrirspurn þessi nær því til stækkunar á Hólabrúarnámu upp á 250.000 m³, stækkunar Kúludalsá upp á 200.000 m³ og 49.000 m³ sem þegar hafa verið unnir úr Kúludalsnámu, alls 499.000 m³. Ætla má að þegar hafi verið unnið um 1.799.000 m³ úr námunum tveimur, eða um 27 ha.

Framkvæmdin er tilkynningarskyld til ákvörðunar um matsskyldu til Skipulagsstofnunar samkvæmt tölulið 2.02 í 1. viðauka laga um umhverfismat framkvæmda og áætlana. Óska Steypustöðin-námur og Borgarverk hér með eftir ákvörðun Skipulagsstofnunar um það hvort lýst framkvæmd sé matsskyld skv. lögum um umhverfismat framkvæmda og áætlana nr. 111/2021.



MYND 1.1 Staðsetning framkvæmdar

1.1 Forsaga

Árið 2023 vann Steypustöðin-námur ehf. fyrirspurn um matsskyldu vegna fyrirhugaðrar stækkunar á Hólabrúarnámu, með fyrirhugaða efnistöku um 250.000 m³. Þá vann Borgarverk ehf. einnig aðskilda fyrirspurn um matsskyldu vegna áforma um aukna efnistöku í Kúludalsá um 288.000 m³. Í ákvörðunum Skipulagsstofnunar, sem gefnar voru út varðandi fyrirspurnirnar tvær í nóvember 2023, telur stofnunin að óhjákvæmilegt sé að líta á námur Steypustöðvarinnar og Borgarverks sem eitt samfellt efnisvinnsluvæði. Ef um væri að ræða einn framkvæmdaraðila þá væri framkvæmdin háð fullu umhverfismati, þar sem fyrirhuguð efnistaka nemur meira en 500.000 m³, sem eru viðmiðunarmörk í 1. viðauka laga um umhverfismat framkvæmda og áætlana nr. 111/2021. Þar af leiðandi var mat Skipulagsstofnunar að meta skyldi umhverfisáhrif frekari efnistöku úr námunum.

Í ljósi ákvörðunar um matsskyldu framkvæmdanna höfðu Borgarverk og Steypustöðin-námur samráð við Skipulagsstofnun og lögðu til að ný matsskyldufyrirspurn skyldi unnin þar sem gert yrði grein fyrir áformum beggja aðila. Jafnframt skyldi efnistökmagn í Kúludalsnámu minnkað úr því sem áður var 288.000 m³ í 200.000 m³. Skipulagsstofnun féllst á þessa nálgun en benti á að ekki hafi áður verið unnið umhverfismat vegna efnistöku í Kúludalsnámu og því skyldi fyrirspurnin einnig ná til þess efnis sem áður hefur verið tekið úr námunni, þ.e. 49.000 m³.

2 FRAMKVÆMD OG FRAMKVÆMDARSVÆÐI

2.1 Helstu upplýsingar um framkvæmd

Áætluð stækkun á Hólabrúarnámu mun teygja sig norður af vesturenda námunnar í átt að Akrafjalli. Stækkun Hólabrúarnámu nemur um 2 ha og 250.000 m³. Efni sem tekið verður úr námunni verður nýtt sem malbiksefni og er árleg vinnsla áætluð um 60.000 m³. Á mynd 2.1 má sjá kort sem sýnir núverandi efnistökusvæði og áætlaða stækkun á myndrænan hátt en á mynd 2.2 má sjá loftmynd sem sýnir grunnástand svæðisins og fyrirhugaða stækkun námusvæðanna.

Áætluð stækkun á námu Borgarverks ehf. í landi Kúludalsá mun teygja sig norður og norðaustur frá núverandi efnistökusvæði, sbr. mynd 2.1. Stækkun námunnar nemur um 4,8 ha og 200.000 m³. Núverandi vinnslusvæði er 1,5 ha en með fyrirhugaðri stækkun verður námusvæðið alls 6,3 ha.

Í þessari matskyldufyrirspurn er einnig gert grein fyrir þeirri efnisvinnslu sem fram hefur farið í Kúludalsnámu til þessa. Efnistaka hófst árið 1998 en engin efnistaka hefur þar farið fram í mörg ár, þar til Borgarverk ehf. tók við námunni árið 2021. Áætlað er að um 49.000 m³ af efni hafi þegar verið unnið úr Kúludalsárnámu.



MYND 2.1 Yfirlitsmynd af fyrirhuguðu framkvæmdarsvæði. Myndin sýnir það svæði sem þegar hefur verið unnið úr Kúludalsnámu og Hólabrúarnámu, auk fyrirhugaða stækkun námanna.
 Kort: EFLA



MYND 2.2 Loftmynd af fyrirhuguðu framkvæmdarsvæði. Á myndinni má sjá svæði sem þegar er raskað sökum efnistöku auk þess landssvæði sem ætlað er undir áformaða stækkun námanna.

2.2 Framkvæmdaraðili, tilgangur og markmið

Framkvæmdaraðili eru Steypustöðin-námur ehf. og Borgarverk ehf. Tilgangur framkvæmdar er að halda áfram núverandi efnistöku á svæðinu til að mæta efnispörf til malbikunarframkvæmda, vegagerðar og mannvirkjagerðar í dag og til framtíðar. Markmiðið er að efnistakan fari fram í sem mestri sátt við umhverfið og að sjónrænum áhrifum sökum stækkunar verði haldið í lágmarki. Þá er markmið framkvæmdaraðila einnig að nýta efni svæðisins eins vel og hægt er til þess að síður þurfi að opna nýjar námur til þess að anna eftirspurn um hágæða jarðefni. Umhverfisáhrif þess að stækka námur eru í flestum tilfellum minni heldur en að opna nýjar og leggjar framkvæmdaraðilar því áherslu á að nýta efni svæðisins sem best.

2.3 Helstu framkvæmdarþættir

Efni verður unnið á staðnum. Efninu er mokað upp með beltagröfu, þaðan sem það fer í forbrjót. Eftir það er efnið harpað og brotið aftur í mölunarsamstæðu í þær stærðir sem óskað er eftir hverju sinni. Að lokum er efnið svo ýmist óþvegið eða þvegið á þvottahörpu.

Eitt mannvirki er í Hólabrúarnámu en þar er stálgrindarhús með steyptri botnplötu sem notað er sem verkstæði. Í Kúludalsnámu er fyllt á vinnuvélar með olíubíl en í Hólabrúarnámu er olíutankur til að fylla á vélar en tankurinn er staðsettur í gámi og uppfyllir allar kröfur um mengunar- og lekahættu. Engar breytingar verða á því við aukna efnistöku.

Daglega fara um 30-40 bílar um Hólabrúarnámu. Umferð um Kúludalsnámu er slitrótt og fer eftir verkum hverju sinni. Ekki hefur verið tekið úr námunni síðan síðasta sumar og því engin umferð um námuna eins og er en ætla má að umferð nái í um 30 ferðum á dag þegar vinnsla úr námunni er hvað mest. Samanlögð umferð er því um 60-70 bílar á dag í heildina, fimm daga vikunnar, þegar umferð er hvað mest. Ekki er búist við aukinni umferð vegna stækkunarinnar.

Nú þegar liggur rafstrengur við gamlan akveg norðan megin við Hólabrúarnámuna, en strenginn þarf að færa með komandi stækkun námunnar. Framkvæmdaraðilar áforma að strengurinn verður færður upp fyrir norðurenda nýs framkvæmdarsvæðis. Strengurinn er í eigu Raríks og þarf leyfi félagsins til þess að færa hann. Framkvæmdaraðili mun tryggja að samráð eigi sér stað við félagið áður en strengurinn verður færður auk þess að afla tilheyrandi leyfa frá sveitarfélaginu, ef þörf er á.

2.4 Staðsetning og staðhættir

Námurnar eru staðsettar í Hvalfjarðarsveit, um 8 km frá Akranesi (mynd 1.1). Hólabrú er í landi Innra-Hólms í Hvalfjarðarsveit en fyrirhuguð stækkun verður í landi Kirkjubóls. Kúludalsnáma er í landi Kúludals og mun stækkun námunnar vera í sama landi. Námurnar eru við rætur Akrafjalls að suðaustanverðu, undir svokölluðum Rauðagarði, en aðeins þunnt haft og landamerkjagirðing skilur efnistökusvæðin að. Svæðið umhverfis námurnar einkennist af athöfnum mannsins. Til norðurs

afmarkast núverandi efnistökusvæði af gömlum akvegi og við norðausturmörk svæðisins er lítill skógræktarlundur. Fyrirhugað stækkun mun þó fara norður fyrir umræddan veg. Landbúnaður er stundaður á Innra-Hólmi og til vesturs afmarkast námusvæðið af túngirðingu landeiganda. Til suðurs afmarkast svæðið af Hringveginum.

2.5 Áhrifasvæði

Áhrifasvæði fyrirhugaðra stækkana og núverandi rask má sjá á mynd 2.1 og mynd 2.2. Núverandi áhrifasvæði Hólabrúarnáunnar nær upp að gamla akveginum, en myndi færast upp fyrir þann veg í norðvesturhorni áhrifasvæðisins.

Núverandi námuvinnsla Borgarverks ehf. í landi Kúludalsár liggur að landamerkjum Innra-Hólms að vestan verðu. Því má segja að framkvæmdasvæðin og þar með áhrifasvæðin liggi saman. Fyrirhugað er að útmörk Kúludalsnámu nái upp undir gamla veginn en gamla veginum verður ekki raskað við framkvæmdir og þ.a.l. verður hann enn nothæfur. Umræddur vegur sést á mynd 2.1.

Ekki er gert ráð fyrir efnistöku neðan Hringvegjar. Framkvæmdaraðili leggur kapp á að halda neikvæðum áhrifum framkvæmdasvæðisins í lágmarki gagnvart Hringvegi og verður það gert með mönum hér eftir sem hingað til. Þó er gert ráð fyrir að áhrifanna gæti út fyrir framkvæmdasvæðið til suðurs, og er miðað við veghelgunarsvæðið í því sambandi. Líklega renna áhrif framkvæmdar og umferðar að einhverju leiti saman, þ.e. áhrifasvæði námu og veghelgunarsvæðið.

Áhrifasvæði framkvæmdarinnar m.t.t. ásýndar gætir bæði hvað næst framkvæmdarsvæði sem og lengra frá henni. Framkvæmdarsvæðið er sýnilegt víðsvegar frá suður og norðurhluta Hvalfjarðar.

2.6 Frágangsáætlun

Jarðvegur, svarðlag og lífrænt efni verður nýtt eins og kostur er við frágang á svæðinu í lok vinnslutímabils en að auki (til að koma í veg fyrir rofhættu) verður einærum/skammærum grastegundum sáð í sárið til að koma í veg fyrir rof. Til að flýta landnámi grenndargróðurs verður einnig borið á svæðið, grasfræi sáð og plöntur og tré gróðursett þar sem það á við. Efninu sem verður rutt ofan af efnistökusvæðinu verður komið fyrir í manir og nýtt til þess að græða svæðið upp við frágang. Lokafrágangur verður í samráði við landeigendur og gengið verður frá svæðinu þannig að það muni falla sem best að nágrenni sínu og nýtast sem landbúnaðarsvæði á nýjan leik eftir að vinnslu er lokið.

Framkvæmdaraðilar hyggjast hefja frágang á núverandi hluta námusvæðanna. Áform eru um að nýta efni sem er í mönum til að græða núverandi sár og færa nýtt efni í manir. Þegar efnistöku líkur verður svæðið jafnað og grætt upp í samvinnu við landeigendur og sveitarfélagið.

Í umhverfismati vegna Hólabrúar námu árið 2009 var gert ráð fyrir að náman yrði ekki stækkuð að Akrafjalli fyrir ofan gamla veginn. Í ljósi eftirspurnar telur framkvæmdaraðili þó betri kost að mæta eftirspurn með að sækja efni frá því svæði í stað þess að opna nýja námu. Í umhverfismatinu kom jafnframt fram að gengið yrði frá svæðinu í áföngum eftir því sem efnistökkunni myndi vinda fram, en svo hefur ekki verið gert. Ástæður þess eru að aðstæður í námunni hafa enn sem komið er ekki boðið upp á að frágangur geti hafist en það horfir þó til betri vegar og ætti frágangur á ákveðnum svæðum að geta hafist fljótlega.

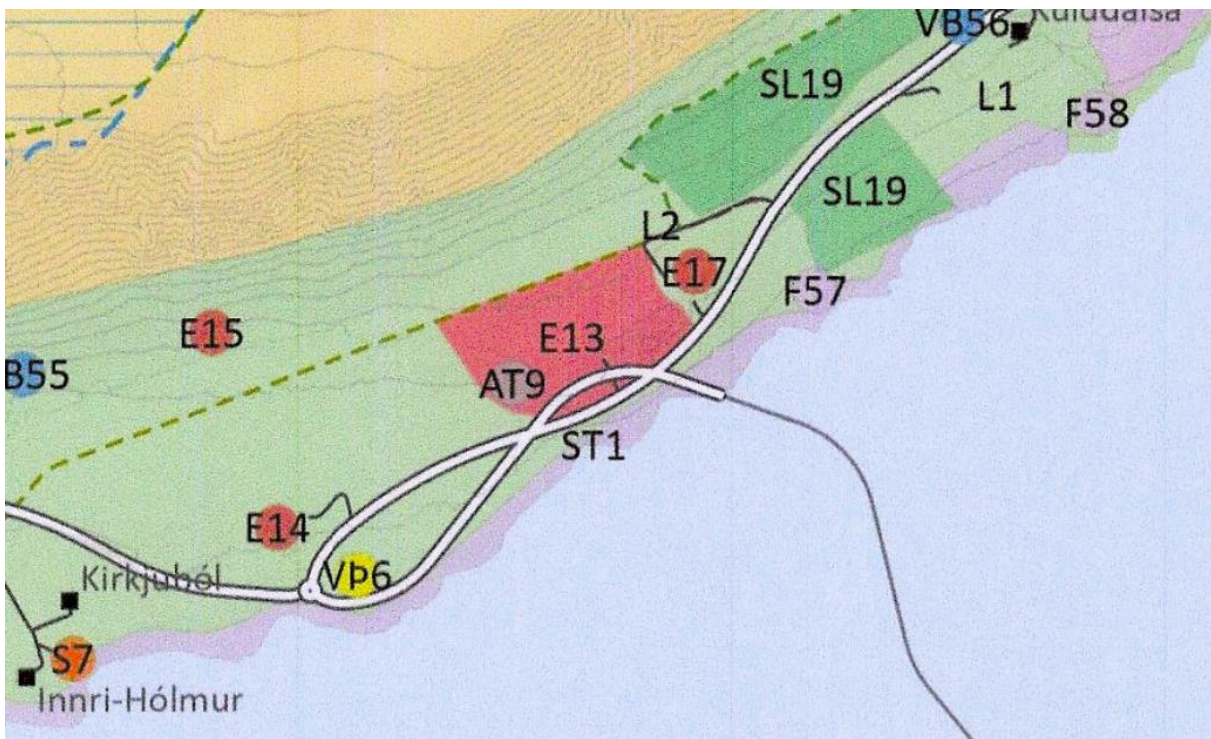
2.7 Skipulag

Í gildi er Aðalskipulag Hvalfjarðarsveitar 2020-2032 [1]. Í töflu 2.1 má sjá lýsingu og skilmála á landnotkun svæðis við Hólabrúarnámu og Kúludalsnámu. Í töflunni má sjá að aðalskipulag gerir ráð fyrir um 1.200.000 m³ af vinnanlegu efni úr Hólabrúarnámu. Eins og áður hefur komið fram þá hefur verið unnið umhverfismat fyrir allt að 2.000.000 m³ efnistöku úr Hólabrúarnámu og útgefin leyfi í samræmi þar við. Steypustöðin-námur áætla að búið sé að vinna í kringum 1.800.000 m³ úr námunni og því ljóst að aðalskipulag er ekki í samræmi við þá efnistöku sem fram hefur farið í námunni. Í töflunni má jafnframt sjá að aðalskipulagið gerir ráð fyrir að áætlað landssvæði til efnistöku úr námunum tveimur er um 29 ha en framkvæmdaraðili áætla að ekki hafi verið unnið á svo stóru svæði til þessa heldur sé landnotkun um 27 ha.

Skipulagið gerir grein fyrir hluta af þeirri efnistöku sem hefur verið gefið leyfi fyrir auk innviða í Hólabrúarnámu. Ekki hefur verið gert ráð fyrir fyrirhugaðri stækkun í aðalskipulagi.

TAFLA 2.1 Lýsing og skilmálar á landnotkun svæðis við Hólabrúarnámu og Kúludalsnámu.

NR	NAFN	LÝSING OG SKILMÁLAR	MAGN (M ³)	STÆRD (HA)
E13	Innri-Hólmur	Setnáma malarkambur	1.200.000	26
E17	Kúludalsá	Setnáma malarkambur	50.000	3
AT 9	Hólabrú 1	Verkstæði, starfmannaaðstaða og aðstaða vegna námuvinnslu	---	Um 1



MYND 2.3 Skjás koti úr Aðalskiplagi Hvalfjarðarsveitar 2020-2032 [1].

Í aðalskiplagi segir m.a. eftirfarandi varðandi stefnu sveitarfélagsins:

„Efnistaka verður takmörkuð við núverandi staði til að vernda sem mest lítt raskað land í sveitarfélaginu. Jafnframt verður gengið frá þeim efnistökusvæðum sem ekki eru í notkun. Forðast skal efnistöku á svæðum sem hafa sérstakt verndargildi, s.s. friðlýstum svæðum, svæðum á náttúruminjasrá og hverfisverndarsvæðum. Vanda skal umgengi á vinnslutíma og tryggja sem best að ekki verði fok frá námum. Námur sem nýttar eru yfir lengra tímabil skal lokað eftir því sem kostur er, milli þess sem þær eru nýttar. Landeiganda er heimilt að taka efni til eigin nota án þess að fá framkvæmdaleyfi eða að náma sé skilgreind í aðalskipulagi. Efnistaka til einkanota skal vera utan skilgreindra verndarsvæða. Afmörkuð eru rúmlega 30 efnistökusvæði og gert er ráð fyrir áframhaldandi efnistöku á þeim svæðum sem þegar eru nýtt. Ef nýting svæða verður minni en áætlað er skal gengið frá ofan af ýtingu og frákasti sem til fellur í samráði við sveitarfélagið. Við frágang efnistökusvæða skal sjá til þess að vinnslusvæðið falli sem best að umhverfi sínu og líkist sem mest landformum í nágrenni þess“.

Þörf er á breytingu á Aðalskipulagi en breytingin mun taka mið af fyrirhuguðum stækkunum og ósamræmi milli skipulags og fyrri efnistöku.

2.8 Framkvæmdaratími

Framkvæmdaraðili hyggst hefja framkvæmdir vorið 2024. Áætlaður vinnslutími er til ársins 2030.

Áætlað er að nýta allt það efni sem fæst í stækkun Hólabrúar í malbiksgerð og má gera ráð fyrir að unnir verði 60.000 m³ árlega og að áætlaður vinnslutími sé til ársins 2030.

Efni sem unnið verður í stækkun Kúludalsárnámu verður nýtt í uppbyggingu á Akranesi og í vegagerð. Efnið verður unnið eftir þörfum hverju sinni en áætlað er að stækkun verði nýtt til ársins 2030.

2.9 Leyfisveitingar

Starfsemin er háð eftirfarandi leyfum:

Sveitarfélagið Hvalfjarðarsveit: Efnistaka er háð framkvæmdarleyfi sveitarfélagsins skv. 13. og 14. gr. skipulagslaga nr. 123/2010 og reglugerð nr. 772/2012 um framkvæmdarleyfi.

Heilbrigðiseftirlit Vesturlands: Starfsleyfi vegna starfseminnar skv. reglugerð nr. 550/2018 um losun frá atvinnurekstri og mengunarvarnir.

Minjastofnun Íslands: Finnist fornminjar við framkvæmdir eða verði nauðsynlegt að raska fornminjum á svæðinu þarf til samþykki Minjastofnunar Íslands skv. 21. gr. laga um menningarminjar nr. 80/2012.

3 HELSTU UMHVERFISÁHRIF FRAMKVÆMDARINNAR

3.1 Matskylda framkvæmdar

Umhverfisáhrif framkvæmdarinnar eru metin samkvæmt lögum um mat á umhverfisáhrif framkvæmda og áætlana nr. 111/2021. Samkvæmt tölulið 2.02 í 1. viðauka laganna, þá fellur þessi framkvæmd í flokk B og er því tilkynningarskyld til Skipulagsstofnunar til ákvörðunar um matskyldu. Í tölulið 2.02 segir:

Efnistaka, utan þess sem tilgreint er í tölul. 2.01, þar sem áætlað er að raska 2,5 ha svæði eða stærra eða efnismagn er 50.000 m³ eða meira, einnig efnistaka þar sem fleiri en einn efnistökuastaður vegna sömu framkvæmdar og á sama svæði ná samanlagt yfir 2,5 ha svæði eða stærra.

3.2 Umhverfisþættir

Framkvæmdin er talin hafa áhrif á eftirtalda umhverfisþætti, bæði á framkvæmdartíma og rekstrartíma, og verður fjallað um þau áhrif í þessari greinargerð:

- Vistgerðir
- Jarðmyndanir
- Fornminjar
- Ásýnd og landslag
- Hljóðvist og rykmengun
- Útivist
- Samgöngur og umferð

3.3 Vistgerðir

Samkvæmt vistgerðarkorti Náttúrufræðistofnunar Íslands er snarrótarvist algengasta vistgerðin á fyrirhuguðu efnistökusvæði við Kúludalsnámu, en aðrar dæmigerðar vistgerðir á svæðinu eru stinnastararvist, língresis- og vingulsvist og starungsmýravist. Fyrirhuguð stækkun á efnistökusvæðinu við Kúludalsá er í beinu framhaldi af því sem þegar hefur verið unnið. Því verður að teljast líklegt að

vistgerðir sem voru á því svæði sem hefur þegar verið unnið, hafi svipað til þeirra vistgerða sem eru á fyrirhugaðri stækkun.

Allar umræddar vistgerðir eru mjög útbreiddar hérlendis og finnast í öllum landshlutum. Snarrótarvist finnast á láglandi, einkum á landbúnaðarsvæðum, en er algengust um suðvestan- og norðanvert landið. Stinnastaravist er algengust til heiða vestan- og norðvestanlands. Língresis- og vingulsvist er mjög algeng og útbreidd og finnast á láglandi í öllum landshlutum, mest á hlýrri svæðum landsins á Suðurlandi og Mið-Norðurlandi. Starungsmýravist finnast í öllum landshlutum, á láglandi og lágheiðum, einkum þar sem land er aflíðandi, berggrunnur þéttur og grunnvatnsstaða há.

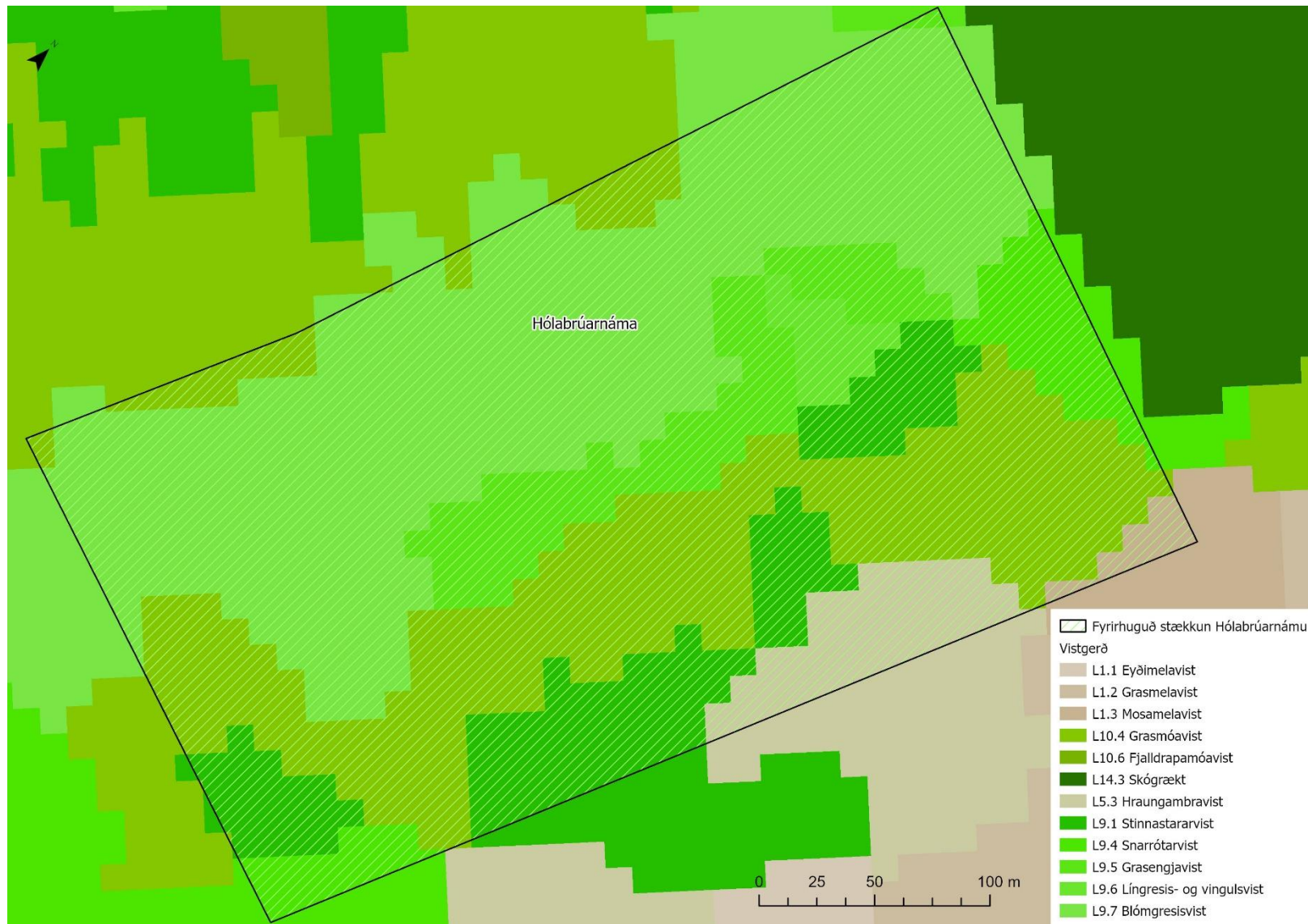
Blómgresisvist og grasmóavist eru algengastar á fyrirhuguðu efnistökusvæði við Hólabrúarnámu. Blómgresisvist er lítt útbreidd en finnast gjarnan á hlýjum og skjólsælum stöðum á láglandi. Grasmóavist er öllu útbreiddari en hún finnast jafnt á láglandi og hálendi.

Í töflu 3.1 má sjá lista yfir vistlendi og vistgerðir sem fundust innan fyrirhugaðrar stækkunar Hólabrúarnámu, stækkunar Kúludalsnámu og í núverandi Kúludalsnámu. Á mynd 3.1 og 3.2 má sjá útbreiðslu tiltekinna vistgerða í og við fyrirhuguð framkvæmdarsvæði. Allar umræddar vistgerðir eru á lista Bernarsamningsins frá 2014 yfir vistgerðir sem þarfnast verndar.

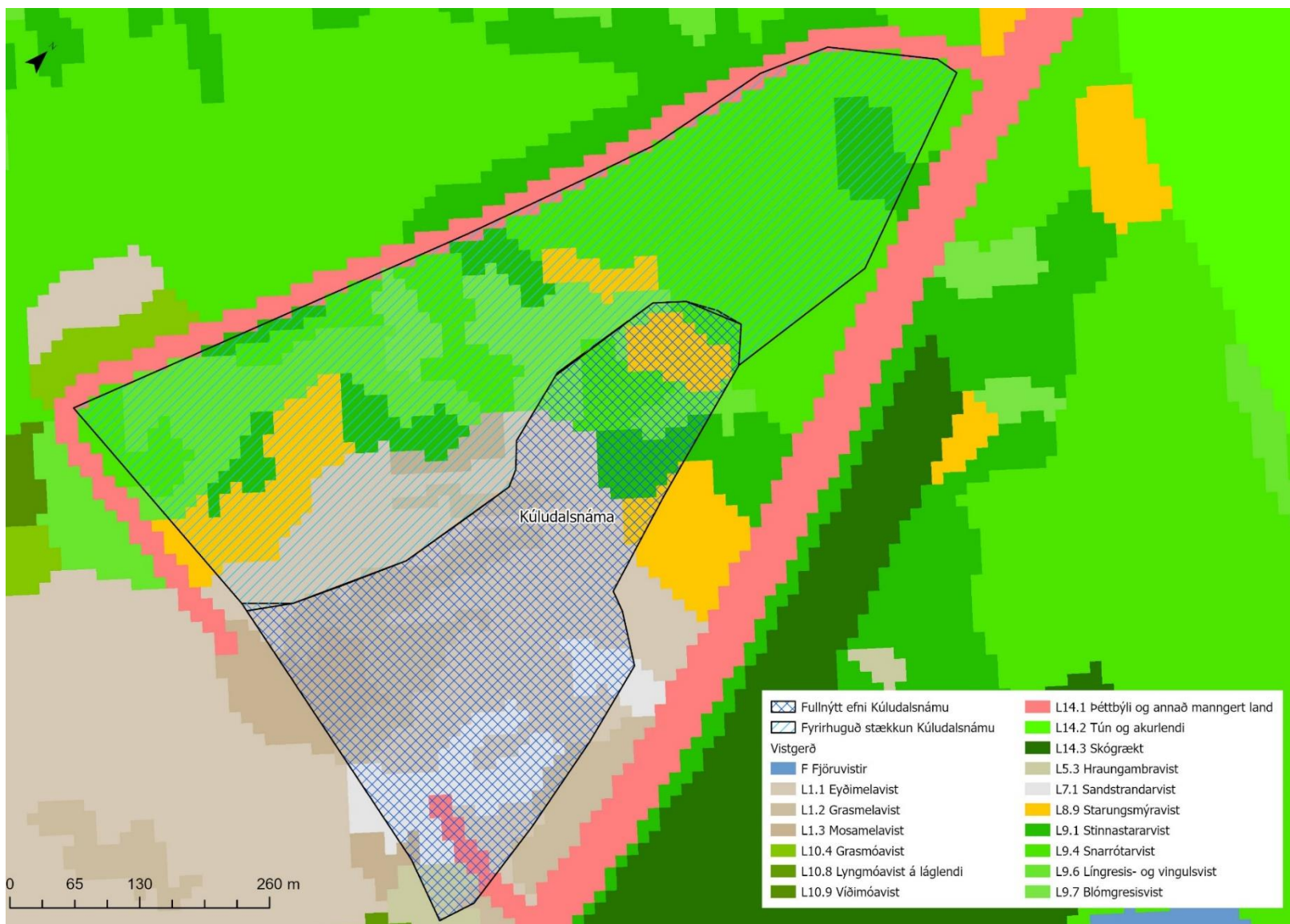
Vert er að taka fram að gögnin byggja á vistgerðakorti Náttúrufræðistofnunar Íslands, en eins og þekktist þá eru nokkur óvissa í vistgerðarkortinu. Sú gróðurþekja sem sýnd er innan þess svæðis sem búið er að nýta í Kúludalsnámu, er t.a.m. alfarið röskuð eins og sjá má á mynd 2.2.

TAFLA 3.1 Vistgerðir innan fyrirhugaðs framkvæmdarsvæðis auk verndargildi vistgerða, skv. vistgerðakorti Náttúrufræðistofnunar Íslands

VISTLENDI	VISTGERÐ	VERNDARGILDI	HÓLABRÚARNÁMA	KÚLUDALSNÁMA
Melar og sandlendi	(L1.1) Eyðimelavist	Lágt	X	X
	(L1.2) Grasmelavist	Lágt		X
	(L1.3) Mosamelavist	Lágt		X
Votlendi	(L8.9)Starungsmýravist	Mjög hátt		X
Moslendi	(5.3) Hraungambravist	Lágt	X	
Graslandi	(L9.1) Stinnastaravist	Miðlungs	X	X
	(L9.4) Snarrótarvist	Hátt	X	X
	(L9.6) Língresis- og vingulvist	Hátt	X	X
	(L9.7) Blómgresisvist	Miðlungs	X	X
Mólandi	(L10.4) Grasmóavist	Hátt	X	



MYND 3.1 Vistgerðir innan áhrifasvæðis Hólabrúarnámu, skv. vistgerðakorti Náttúrufræðistofnunar Íslands.



MYND 3.2 Vistgerðir innan áhrifsvæðis Kúludalsnámu, skv. vistgerðakorti Náttúrufræðistofnunar Íslands.

Sökum þeirrar efnistöku og graftar sem áður hefur farið fram á svæðinu, má gera ráð fyrir að grunnvatnsstaða svæðisins hafi breyst og verður að teljast líklegt að þau svæði sem áður einkenndust af votlendi og votlendisvistgerðum, séu þurr í dag.

mynd 2.2 sýnir yfirlit yfir fyrirhugað framkvæmdarsvæði. Eins og sjá má á myndinni þá gróðurfar og vistgerðir á umræddu svæði langt frá sínu náttúrulega ástandi, sérstaklega við Kúludalsárnamu.

3.3.1 Niðurstaða

Vistgerðir á fyrirhuguðu framkvæmdarsvæði munu verða fyrir beinu og varanlegu raski. Miðað við vistgerðakort NÍ, þá má finna vistgerðir innan framkvæmdarsvæðis með mjög hátt verndargildi (starungsmýravist). Áhrif framkvæmdanna á vistgerðir eru þó að miklu leyti nú þegar komnar fram sökum núverandi rasks en eins og loftmynd af svæðinu sýnir þá er búin að raska gróðurhulu á stórum hluta fyrirhugaðs framkvæmdarsvæðis. Mat framkvæmdaraðila er að áhrif framkvæmdar á vistgerðir verði óverulegt.

3.4 Jarðmyndanir

Samkvæmt jarðfræðivefsjá Náttúrufræðistofnunar Íslands, þá einkennist berggrunnur framkvæmdarsvæðisins af meira en 3,3 milljón ára blágrýti, frá tímum míósen og plíósen. Slík jarðlög einkennast af blásvörtum basalhraunlögum, oft með rauðum millilögum [2]. Í frummatsskýrslu Environice, sem unnin var árið 2009 í tengslum við fyrirhugaða stækkun Hólabrúarnámu, var jarðfræði og jarðmyndunum lýst. Þar segir m.a.;

„Malarhjallinn við Hólabrú, þar sem nú er stundað malarnám, var upphaflega tiltölulega lítil malareyri sem myndast hefur við hærri sjávarstöðu. Eyrin hefur skagað suðvestur úr Akrafjalli út í mynni Hvalfjarðar í lok ísaldar fyrir um 10.500 árum á tímasteiði sem nefnt hefur verið yngra dryas. Á þessum tíma hafði ísaldarjökullinn hörfað inn eftir Hvalfirði og sjávarborð var um tíma í um 70 m hæð yfir núverandi sjávarmáli á þessu svæði. Á þessum tíma var Akrafjall eyja, að mestu girt bröttum sjávarhömrum og við Hólabrú voru þeir yfir 400 m háir. Við Hólabrú voru að líkindum straumaskil og þar myndaðist eyrin. Hafaldan muldi grjótið sem hrundi úr sjávarhömrunum og bar hluta þess með ströndinni þar til það settist til í og við eyrina.

Eftir að ísaldarjökullinn var horfinn austur fyrir Akrafjall fyrir um 12.500 árum urðu verulegar breytingar á afstöðu lands og sjávar. Í fyrstu lækkaði sjávarborð líklega niður á móts við núverandi sjávarborð, en á um 1000 ára tímabili frá því fyrir um 11.500 árum þar til fyrir um 10.500 árum hækkaði sjávarborð þar til það náði um 70 m hæð við Hólabrú. Á þessum 1000 árum hefur efnið safnast í malarhjallann. Það tók sjávarborðið líklega önnur 1000 ár að fjara niður að núverandi sjávarmáli og á þeim tíma hefur lögun og stærð hjallans endanlega mótast. Hjallinn hefur þannig myndast og mótast á um 2000 ára tímabili.

Myndunarsaga hjallans sýnir að efni hans er að mestu eða öllu leyti upprunnið í suðurhlíðum Akrafjalls. Efnið er nær eingöngu basalt eða blágrýti, nánar tiltekið hraunlög sem runnið hafa fyrir fáeinum milljónum ára. Basaltið í Akrafjalli er ummyndað og inniheldur nokkuð af holufyllingum en ummyndunin er minni eftir því sem ofar dregur.“ [3].

Jarðmyndanir á fyrirhuguðu framkvæmdarsvæði njóta ekki sérstakrar verndar samkvæmt 61. gr. laga um náttúruvernd nr. 60/2013.

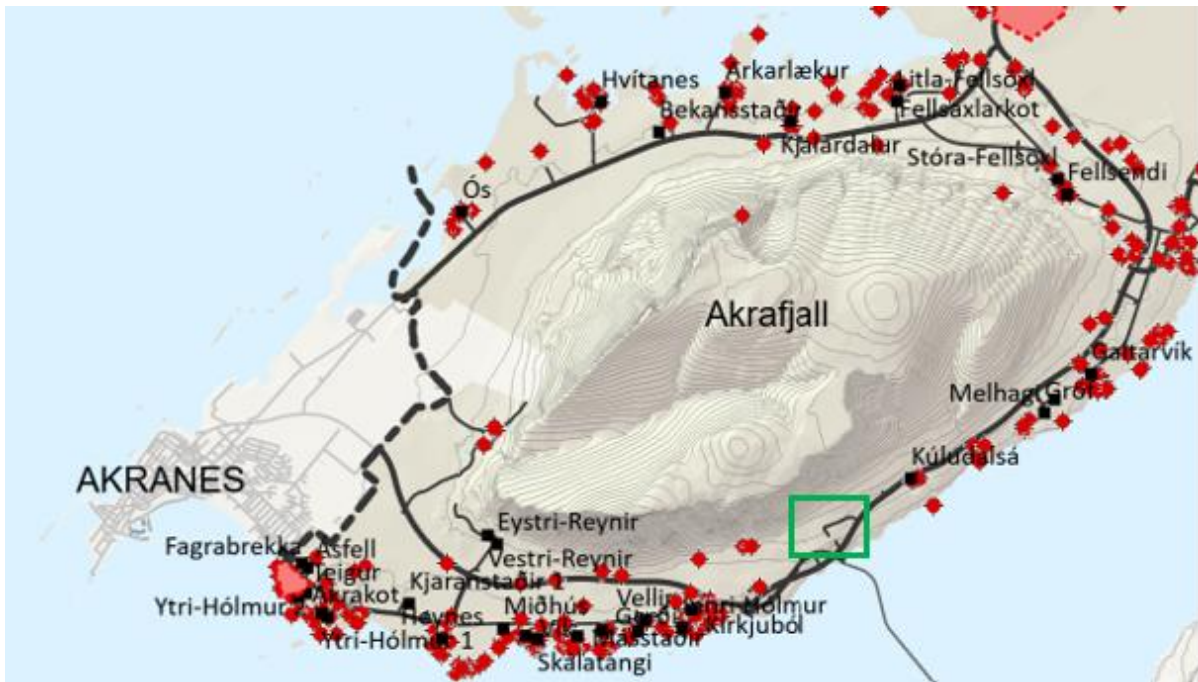
3.4.1 Niðurstaða

Jarðmyndanir á fyrirhuguðu framkvæmdarsvæði munu koma til með að verða fyrir beinu raski á framkvæmdartíma. Jarðfræði svæðisins er vel þekkt eftir áralanga efnisvinnslu svæðisins og þá njóta jarðmyndanir svæðisins ekki sérstakrar verndar. Framkvæmdaraðili telur að áhrif framkvæmdar á jarðmyndanir verði óveruleg.

3.5 Fornminjar

Samkvæmt frummatsskýrslunni Environice sem unnin var vegna efnistöku í Hólabrúarnámunni eru engar fornleifar í nágrenni þess framkvæmdarsvæðis sem þar var til umfjöllunar [3]. Sú stækkun sem hér um ræðir breytir engu hvað þetta varðar. Í umsögn Fornleifaverndar ríkisins um tillögu að matsáætlun upphaflegu framkvæmdarinnar kom fram að aðalskráning fornleifa hefði verið gerð í Innri-Akraneshreppi. Fyrirhugað efnistökusvæði hefði ekki verið skoðað sérstaklega með tilliti til fornleifa, en starfsmaður Fornleifaverndar ríkisins hefði skoðað svæðið og ekki fundið neinar fornleifar á því. Stofnunin féllst því á að ekki yrði gerð sérstök grein fyrir fornleifum í frummatsskýrslu. Í þessu sambandi er rétt að minna á ákvæði 24. gr. laga um menningarminjar, nr. 80/2012, þess efnis að ef fornminjar finnast sem áður voru ókunnar, skuli skýra Minjastofnun Íslands frá fundinum svo fljótt sem unnt er. Sama skylda hvílir á landeiganda og ábúanda er þeir fá vitneskju um fundinn. Ef fornminjarnar finnast við framkvæmd verks skal sá sem fyrir því stendur stöðva framkvæmd án tafar. Skal Minjastofnun Íslands láta framkvæma vettvangskonun umsvifalaust svo skera megi úr um eðli og umfang fundarins. Stofnuninni er skylt að ákveða svo fljótt sem auðið er hvort verki megi fram halda og með hvaða skilmálum og óheimilt er að halda framkvæmdum áfram nema með skriflegu leyfi Minjastofnunar Íslands. Fulltrúum framkvæmdaraðila er kunnugt um þetta ákvæði.

Engar fornminjar eru skráðar innan fyrirhugaðs framkvæmdarsvæðis samkvæmt Aðalskipulagi Hvalfjarðarsveitar 2020-2032, sbr. mynd 3.3 [1].



MYND 3.3 Fornminjar skv. aðalskráningu fornminja (rauðir hringir) [1]. Fyrirhugað framkvæmdarsvæði er markað með grænu

3.5.1 Niðurstaða

Framkvæmdaraðili telur að fyrirhuguð áform muni ekki valda neikvæðum áhrifum á fornminjar.

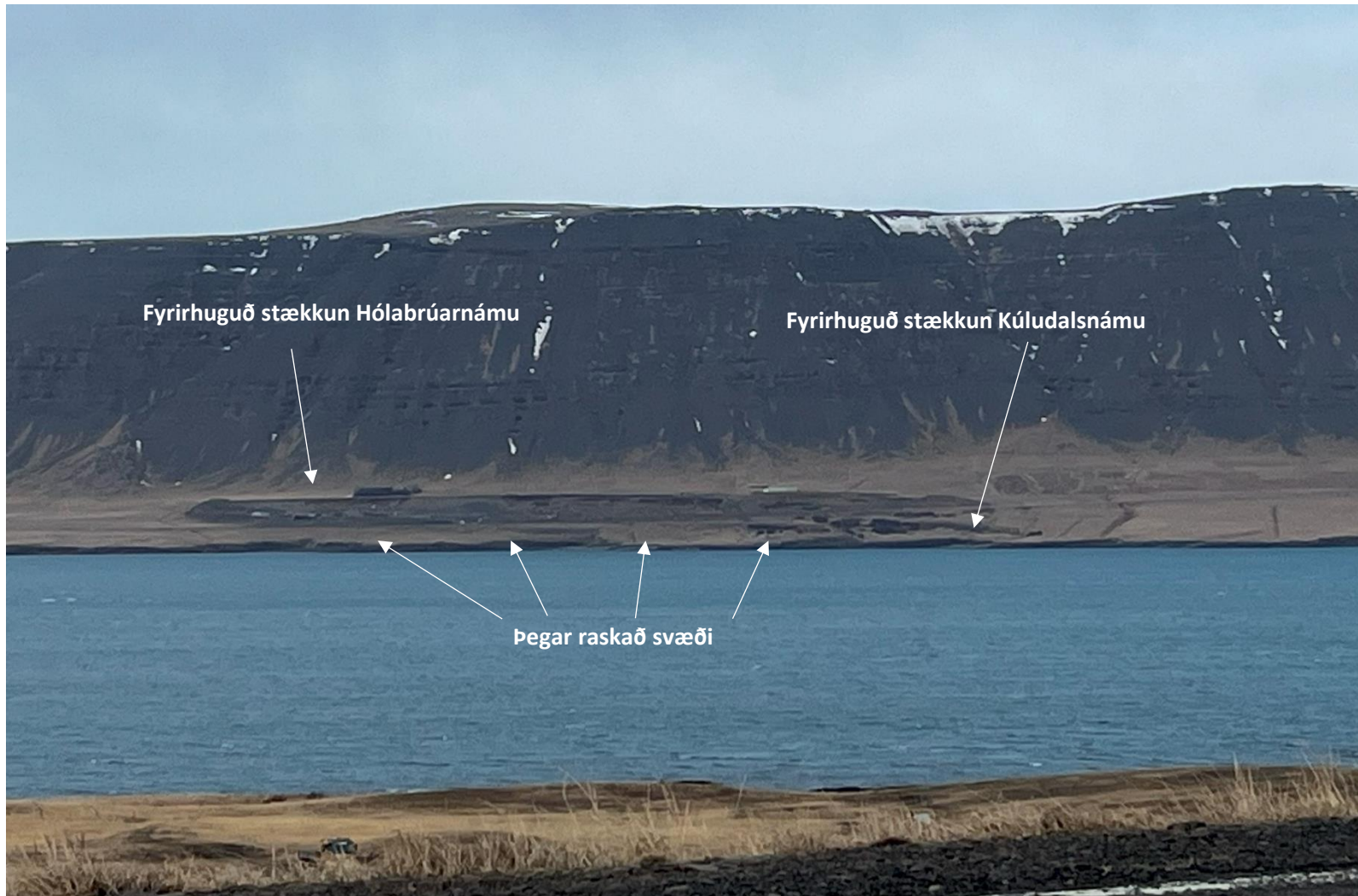
3.6 Ásýnd og landslag

Samkvæmt landsgerðaflokkun sem unnin var á landsvísu árið 2020 [4] þá flokkast framkvæmdarsvæðið undir landslagsgerð 6.3, *breiðir firðir með milli hárra fjalla*. Enn frekar er svæðið flokkað sem svæði 6.3.1 en um svæðið segir:

„6.3.1 Hvalfjarðarsveit og Kjós: Fjörður á Vesturlandi, auk inndala, nálægri sveita og fjallendisins í kring. Land nær frá sjó upp í rúmlega 1.000 m hæð yfir sjávarmáli. Há fjöll afmarka fjörðinn og inn á milli fjalla ganga dalir. Láglendi er að mestu grasi gróið eða votlent og inndalir eru kjarri vaxnir. Bröttustu fjallshlíðar eru skriðular með klettum efst. Yfirborð fjallendis er lítt gróið eða mosavaxið. Ár og lækir í dalbotnum. Hæsti foss landsins, Glymur, er innst í firðinum. Byggð er mikil en dreifð á láglendi auk þéttbýlisstaðar yst á nesi. Landbúnaður er stundaður á svæðinu auk þess sem svæðið er mikið nýtt til útivistar og frístunda.“

Undanfarið hefur áhersla verið lögð á að skerma framkvæmdarsvæðið sem mest frá umferð en manir hafa verið settar upp til að skerma núverandi efnistöku af, eins og hægt er. Núverandi efnistökusvæði er á bak við núverandi manir ef horft er frá þjóðveginum og verður áfram unnið með þessu hætti. Jarðvegur undir svarðlagi verður sem áður haugsettur (t.d. með myndun mana) og í framtíðinni nýttur við lokafrágang svæðis. Fram að þeim tíma munu manir nýtast til að draga úr neikvæðum sjónrænum áhrifum. Sáð verður í þær (og svarðlag nýtt þar sem það er hægt), bæði til að binda efnið og til að fella manirnar betur að landslaginu í kring. Á framkvæmdatíma verður þess gætt að efnishaugum verði valin staðsetning m.t.t. sýnileika þeirra. Einnig verði hugað að efnismagni í þeim (umfang og hæð).

Á mynd 3.4 má sjá núverandi ásýnd svæðisins. Myndin sýnir ásýnd svæðisins frá sunnan verðum Hvalfirði. Á myndinn má sjá svæði sem þegar er raskað auk þess svæðis sem kemur til með að raskast við fyrirhugaða stækkun.



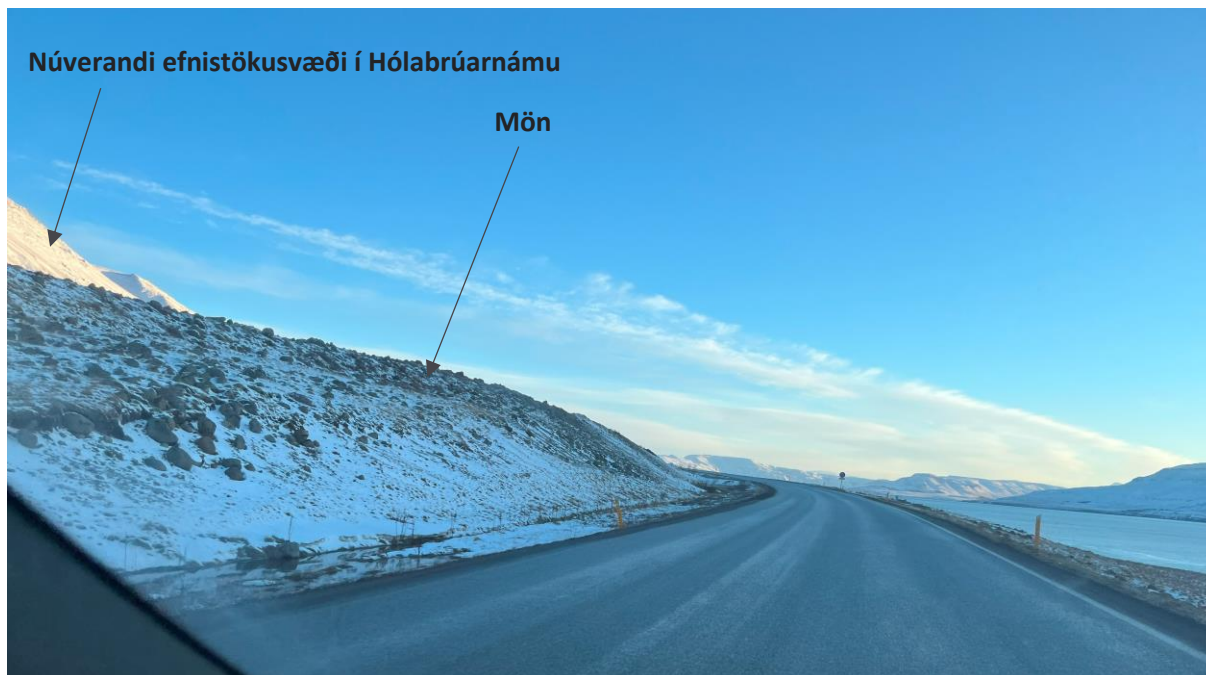
MYND 3.4 Núverandi ásjúnd framkvæmdarsvæðis. Horft er á framkvæmdarsvæðið frá Hvalfjarðarvegi, sunnan við Hvalfjörð.

Á mynd 3.5 má sjá núverandi ásjón framkvæmdarsvæðis frá þjóðveginum þegar keyrt er á veginum úr suðri. Á myndinni má sjá núverandi manir auk landssvæðis sem mun raskast við stækkun Hólalbrúarnámu. Líklegt er að ásjón svæðisins muni breytast með því móti að manir munu ná lengra upp í hlíð og upp fyrir það svæði sem mun raskast við stækkun.

Á Mynd 3.6 má sjá núverandi ásjón svæðisins þegar keyrt er meðfram námusvæðunum, frá suðri til norðurs. Núverandi manir draga verulega úr neikvæðum áhrifum á ásjón þegar keyrt er meðfram framkvæmdarsvæðinu og má gera ráð fyrir að manir sem reistar verða muni gera slíkt hið sama vegna stækkunar námanna.



MYND 3.5 Núverandi ásjón framkvæmdarsvæðis. Myndin sýnir einnig landssvæði sem mun fara undir stækkun Hólabrúarnámu. Myndin er tekin frá Þjóðvegi þegar keyrt er frá suðvestri að framkvæmdarsvæði.



MYND 3.6 Núverandi ásjnd framkvæmdasvæðis. Á myndinni sést mön sem byrgir sýn að núverandi efnistökusvæði.

mynd 3.7 sýnir núverandi ásjnd fyrirhugaðs framkvæmdarsvæðis þar sem að áform eru um að stækka Kúludalsnámu. Myndin sýnir það svæði sem mun verður raskað við stækkun námunnar auk þess sem í bakgrunni má sjá ásjnd núverandi vinnslu.



MYND 3.7 Ásýnd fyrirhugaðs framkvæmdarsvæði við Kúludalsnámu, horft frá norðvestur enda framkvæmdarsvæðis. Í forgrunni má sjá svæði sem mun raskast við fyrirhugaða stækkun. Í bakgrunn má sjá núverandi efnistöku Kúludalsnámu

mynd 3.8 er tekin við norðvestur enda núverandi efnistökusvæðis við Kúludalsnámu. Myndin sýnir það landssvæði sem nú þegar er raskað sökum efnistöku, bæði í Kúludalsnámu og Hólabrúarnámu.



MYND 3.8 Ásýndarmynd sem tekin er við norðvestur enda núverandi efnistökusvæðis Kúludalsnámu. Á forgrunni má sjá rask sökum núverandi efnistöku í Kúludalsnámu og í bakgrunni má sjá rask sökum efnistöku í Hólabrúarnámu.

Stefnt er að því að eftir að efnistöku verður hætt falli ásýnd landsins vel að landformum svæðisins en frágangsáætlun er lýst í kafla 2.6.

Meðal markmiða framkvæmdaraðila er að sjónræn áhrif fyrirhugaðrar stækkunar muni hafa sem minnst sjónræn áhrif.

3.6.1 Niðurstaða

Fyrirhuguð efnistaka mun hafa áhrif á landslag og ásýnd á svæðinu. Í ljósi mótvægisáðgerða eru áhrif næst framkvæmdarsvæðinu lítil en þeirra gætir einnig þegar komið er lengra frá svæðinu, eins og myndir sýna. Áhrif efnistöku á ásýnd og landslag eru þó að mestu leyti þegar komin fram í ljósi þeirra efnistöku sem áður hefur farið fram á svæðinu. Myndir 3.7 og 3.8 sýna að neikvæð áhrif á ásýnd svæðisins eru nú þegar að miklu leyti röskuð sökum þeirrar efnistöku sem áður hefur farið fram á svæðinu.

Framkvæmdaraðili telur að áhrif stækkunar á ásýnd og landslag séu óveruleg þar sem áhrifin eru að mestu komin fram nú þegar. Jafnframt telur framkvæmdaraðili mikilvægt að horft sé til samanburðar

á því að stækka núverandi efnistökusvæði og opna nýjar námur, en sjónræn áhrif þess að bæta við raski á þegar röskuðu svæði séu minni heldur en að opna nýja námu og raska landi sem ekki er raskað fyrir.

3.7 Hljóðvist og rykmengun

Nokkur hávaði fylgir efnistökusvæðum en hávaði berst m.a. frá stórvirkum vinnuvélum og malarbrjótum á svæðinu. Slíkum framkvæmdum getur einnig fylgt rykmengun en smáar rykagnir geta borist með lofti, sérstaklega á löngum þurrkartímum.

Næsti bær með heilsárssetu er Lambalækur í um 600 m fjarlægð frá efnistökusvæðinu. Framkvæmdaraðili telur ólíklegt að ábúendur verði fyrir verulegum áhrifum sökum hávaða eða rykmengunar en þess hefur þó orðið vart til þessa.

Manir eru settar upp við enda námusvæðanna en tilgangur mananna er m.a. að draga úr áhrif framkvæmdar á hljóðvist og rykmengun.

3.7.1 Niðurstaða

Ekki er gert ráð fyrir auknum daglegum umsvifum í námunni í kjölfar stækkunarinnar og því ætti stækkunin ekki að leiða til breytinga á hljóðvist frá því sem er og verið hefur. Framkvæmdaraðili telur að áhrif stækkana verðu óveruleg á hljóðvist og rykmengun.

3.8 Útivist

Nokkur útivist er við og á Akrafjalli og er fjallið áfangastaður á meðal göngufólks. Þá er einnig reið- og gönguleið við vesturenda núverandi vinnslusvæðis Hólabrúarnámu, sem kemur til með að raskast við stækkun námunar. Í frummatsskýrslu Environice frá 2009 [3] er grunnástandi útivistar lýst á eftirfarandi hátt:

„Reiðleið og gönguleið liggur meðfram Innnesvegi og Innra-Hólmsvegi og þaðan eftir gamla þjóðveginum undir Akrafjalli og síðan með hringveginum. Þá er Akrafjall mikið nýtt til útivistar, þótt reyndar sé afar sjaldan gengið á fjallið á þeim slóðum þar sem áætluð efnistaka mun fara fram. Truflandi áhrif efnistökkunar á útivist gætu tengst ónæði af hennar völdum en einnig getur upplifun vegna útivistar skerst vegna sjónrænna áhrifa.

Gönguleiðir á Akrafjall eru þó nokkrar og talsvert mikið notaðar, sérstaklega af Akurnesingum. Gefið hefur verið út sérstakt gönguleiðakort með átta leiðum um fjallið. Allar hefjast þær í grennd við bílastæði að vestanverðu við fjallið. Útsýni af leiðunum er mismikið en á einni þeirra sést yfir námusvæðið ofan af fjallinu. Um er að ræða hringleið á fjallinu, þar sem gengið er á milli tinda. Tilkomumikið útsýni er víðs vegar af Akrafjalli, sér í lagi af Háahnúk og Geirmundartindi. Hólabrúarnáman sést ekki af þessum tveimur tindum og skerðir því ekki upplifun fólks að því leiti. Engar merktar gönguleiðir eru á fjallið í grennd við námuna, enda skriðurnar á þessum slóðum illar yfirferðar.

Vettvangsferðir voru farnar um nágrenni Hólabrúar á vor- og sumarmánuðum 2008. Ekki varð vart við göngufólk á þeim tíma og að sögn heimamanna er afar fátítt að sjá fólk á gangi á þessum slóðum. Því

má draga þá ályktun að svæðið sé lítið notað til útvistar gangandi fólks, þótt gönguleiðir á Akrafjalli séu vinsælar eins og áður hefur verið lýst. Áhrif námuvinnslu á þær eru þó væntanlega lítil sem engin.

Nokkuð er um að gamli vegurinn ofan við námuna sé nýttur til útreiða, sér í lagi af nágrönnum í norðri, þ.e. á Kúludalsá. Ekkert er því til fyrirstöðu að vegurinn sé nýttur sem slíkur, bæði á framkvæmdatíma efnisvinnslunnar sem og að honum loknum. Til að koma í veg fyrir snjósöfnun á veginum verður í framtíðinni hugað að staðsetningu og stærð efnishauga.

Gamli vegurinn gæti orðið meira nýttur til útvistar eftir að námuvinnslu lýkur, þar sem ákveðins ónæðis gæti vissulega frá vinnslunni, sér í lagi hvað varðar sjónræna þætti. Með því að græða svæðið upp og stækka skógræktarsvæðið eins og gert er ráð fyrir, er möguleiki á því að svæðið henti betur til almennrar útvistar en nú, jafnt fyrir gangandi sem og ríðandi fólk.“

Miðað við lýsingu úr matsskýrslu vegna stækkunar Hólabrúarnámu, má ætla að áhrif sökum vinnslunnar í frá Kúludalsnámu og Hólabrúarnámu sé sambærileg og að nokkurrar samlegðaráhrifa gæti milli námusvæðanna tveggja.

Framkvæmdaraðili mun eiga samráð við landeigendur og sveitarfélagið varðandi tilfærslu á reið- og gönguleiðinni sem verður fyrir raski við stækkun Hólabrúarnámu.

3.8.1 Niðurstaða

Áhrif efnistöku á svæðinu gæti nú þegar og hefur þeirra gætt um langan tíma. Með tilkomu Kúludalsnámu og stækkunar á núverandi efnistökusvæðum munu áhrif efnistökkunnar aukast en framkvæmdaraðili telur áhrifin þó vera óveruleg. Þá metur framkvæmdaraðili að áhrif Kúludalsnámu og fyrirhugaðar stækkanir efnistökusvæðanna vera mun minni heldur en hugsanleg áhrif ef opna þyrfti ný efnistökusvæði.

3.9 Samgöngur og umferð

Framkvæmdarsvæðið stendur við Þjóðveg 1. Samkvæmt vefsíðu Vegagerðarinnar var meðalumferð á dag yfir árið (árdagsumferð, ÁDU) um 5.500 bílar árið 2022, meðalumferð á dag mánuðina júní, júlí, ágúst og september (sumardagsumferð, SDU) var 7.300 bílar og meðalumferð á dag mánuðina janúar, febrúar, mars og desember (vetrardagsumferð, VDU) var 3.650 bílar [5].

Eins og fram kemur í kafla 2.3 þá fara um 60-70 vörubílar um framkvæmdarsvæði á dag. Sitt hvor aðkeyrslan er að hvorri námu fyrir sig en aðkeyrslur fyrir námurnar eru ekki auðsjáanlegar þegar keyrt er að framkvæmdarsvæði, aðallega þegar komið er að svæðinu úr norðri. Svæðið er í blindbeygju og geta myndast hættulegar aðstæður þegar stórir vörubílar beygja inn á Þjóðveg 1 frá námusvæðunum. Hvalfjarðarsveit og Heilbrigðiseftirlit Vesturlands hafa bent á að hættulegar aðstæður geti skapast við akstur í og úr námunni, þar sem stórir bílar eru jafnvel að hluta inni á Þjóðveginum þegar beygt er inn á námusvæðið.

Framkvæmdaraðili er með til skoðunar mótvægisáðgerðir til þess að draga úr hættu við innkeyrslu inn og út úr námunum. Mótvægisáðgerðir geta m.a. falist í endurskipulagningu á innkeyrslum, en framkvæmdaraðili mun leita samráðs landeiganda, sveitarfélags og Vegagerðar ef til þess kemur.

Jafnframt hyggst framkvæmdaraðili setja upp spegla við innkeyrslur til þess að betur sjáist til norðurs og suðurs þegar keyrt er út úr námum.

3.9.1 Niðurstaða

Ekki er gert ráð fyrir auknum daglegum umsvifum í námunni í kjölfar stækkana og því ætti fyrirhuguð stækkun ekki að leiða til aukinna áhrifa á umferð og samgöngur. Framkvæmdaraðili hyggst fara í mótvægisáðgerðir til þess að draga úr núverandi hættu. Framkvæmdaraðili telur að áhrif fyrirhugaðra stækkana séu óveruleg.

4 SAMANTEKT

tafla 4.1 sýnir samantekt á mati framkvæmdaraðila á áhrifum framkvæmdarinnar á þá umhverfisþætti sem voru til umfjöllunar í þessari matsskyldufyrirspurn.

TAFLA 4.1 Niðurstöður framkvæmdaraðila

UMHVERFISÞÁTTUR	NIÐURSTÖÐUR
Vistgerðir	Vistgerðir á fyrirhuguðu framkvæmdarsvæði munu verða fyrir beinu og varanlegu raski. Miðað við vistgerðakort NÍ, þá má finna vistgerðir innan framkvæmdarsvæðis með mjög hátt verndargildi (starungsmýravist). Áhrif framkvæmdanna á vistgerðir eru þó að miklu leyti nú þegar komnar fram sökum núverandi rasks en eins og loftmynd af svæðinu sýnir þá er búin að raska gróðurhulu á stórum hluta fyrirhugaðs framkvæmdarsvæði. Mat framkvæmdaraðila er að áhrif framkvæmdar á vistgerðir verði óverulegt .
Jarðmyndanir	Jarðmyndanir á fyrirhuguðu framkvæmdarsvæði munu koma til með að verða fyrir beinu raski á framkvæmdartíma. Jarðfræði svæðisins er vel þekkt eftir áralanga efnisvinnslu svæðisins og þá njóta jarðmyndanir svæðisins ekki sérstakar verndar. Framkvæmdaraðili telur að áhrif framkvæmdar á jarðmyndanir verði óveruleg .
Fornminjar	Framkvæmdaraðili telur að fyrirhuguð áform muni ekki valda neikvæðum áhrifum á fornminjar.
Ásýnd og landslag	Fyrirhuguð efnistaka mun hafa áhrif á landslag og ásýnd á svæðinu. Í ljósi mótvægisáðgerða eru áhrif næst framkvæmdarsvæðinu lítil en þeirra gætt einnig þegar komið er lengra frá svæðinu, eins og myndir sýna. Áhrif efnistöku á ásýnd og landslag eru þó að mestu leyti þegar komin fram í ljósi þeirra efnistöku sem áður hefur farið fram á svæðinu. Myndir sýna að neikvæð áhrif á ásýnd svæðisins er nú þegar að miklu leyti komin fram sökum þeirrar efnistöku sem áður hefur farið fram á svæðinu. Framkvæmdaraðili telur að áhrif stækkunar á ásýnd og landslag séu óveruleg þar sem áhrifin eru að mestu komin fram nú þegar. Jafnframt telur framkvæmdaraðili mikilvægt að horft sé til samanburðar á því að stækka núverandi efnistökusvæði og opna nýjar námur, en sjónræn áhrif þess að bæta við raski á þegar röskuðu svæði séu minni heldur en að opna nýja námu og raska landi sem ekki er raskað fyrir.
Hljóðvist og rykmengun	Ekki er gert ráð fyrir auknum daglegum umsvifum í námunni í kjölfar stækkunarinnar og því ætti stækkunin ekki að leiða til breytinga á hljóðvist frá því sem er og verið hefur. Framkvæmdaraðili telur á áhrif stækkana verðu óveruleg á hljóðvist og rykmengun.
Útivist	Áhrif efnistöku á svæðinu gættir nú þegar og hefur þeirra gætt um langan tíma. Með tilkomu Kúludalsnámu og stækkunar á núverandi efnistökusvæðum munu áhrif efnistökkunnar aukast en framkvæmdaraðili telur áhrifin þó vera óverulega . Þá metur framkvæmdaraðili að áhrif Kúludalsnámu og fyrirhugaðar stækkunar efnistökusvæðanna vera mun minni heldur en hugsanleg áhrif ef opna þyrfti ný efnistökusvæði.
Samgöngur og umferð	Ekki er gert ráð fyrir auknum daglegum umsvifum í námunni í kjölfar stækkana og því ætti fyrirhuguð stækkun ekki að leiða til aukinna áhrifa á umferð og samgöngur.

UMHVERFISÞÁTTUR	NIÐURSTÖÐUR
	Framkvæmdaraðili hyggst fara í mótvægisáðgerðir til þess að draga úr núverandi hættu. Framkvæmdaraðili telur að áhrif fyrirhugaðra stækkana séu óveruleg .

5 HEIMILDARSKRÁ

- [1] EFLA, „Aðalskipulag Hvalfjarðarsveitar 2020-2032,“ 2023. [Á neti]. Available: <http://skipulagsaaetlanir.skipulagsstofnun.is/skipulagvefur/DisplayDoc.aspx?itemid=KhGRFvPBUEytPYMWodcoMQ>.
- [2] N. Íslands, „Jarðfræði Íslands,“ 2024. [Á neti]. Available: <https://jardfraedikort.ni.is/>.
- [3] Environice, „Hólabrú í Hvalfjarðarsveit - Efnistaka. Mat á umhverfisáhrifum, matskýrsla,“ Environice, 2009.
- [4] Anna Rut Arnardóttir, Gréta Hlín Sveinsdóttir, Hjörtur Örn Arnarson, Ingibjörg Sveinsdóttir, Ólafur Árnason, Paul Macrae, Sam Oxley, „Landslag á Íslandi. Flokkun og kortlagning landslagsgerða á Íslandi,“ EFLA, Reykjavík, 2020.
- [5] Vegagerðin, „Umferð og slysatíðni,“ 2024. [Á neti]. Available: <https://umferd.vegagerdin.is/>.